



“L’Encadrement des Personnes Défavorisées Autrement”

RAPPORT ANNUEL

2022

Janvier 2023

Siège social : Entrée complexe universitaire Soa (Derrière centre de sante Ste Rita)

B.P : 15058 Yaoundé Cameroun / Récépissé de déclaration No: 129/RDA/JO5/SAJJP

Tel. : + 237 699 84 61 39 - E-mail : marcheenavant-mea@marcheenavant.org / contact@marcheenavant.org - Site web : www.marcheenavant.org

SOMMAIRE

- **LISTE DES ACRONYMES**
- **INTRODUCTION**

A. BILAN MORAL

I. PRESENTATION DE MEA

- 1. Vision de MEA**
- 2. Missions de MEA**
- 3. Objectifs de MEA**
- 4. Fonctionnement de MEA**

II. LES GRANDS DEFIS D’INCLUSION DE MEA

- 1. Insertion sociale**
- 2. Insertion scolaire et universitaire**
- 3. Alphabétisation Fonctionnelle et Insertion Professionnelle**
- 4. Les Filles et les Femmes chez MEA**
- 5. Sports, Cultures et Loisirs pour l’Inclusion Socio-Professionnelle**

III. PROJETS ET PLAIDOYERS

- 1. Sensibilisations**
- 2. Evènement**
- 3. Projets en cours et perspectives**

IV. DIFFICULTES ET SUGGESTIONS

- 1. Difficultés**
- 2. Suggestions**
- 3. Conclusion**

V. ILS ONT CRU EN NOUS

B. BILAN FINANCIER

- **ANNEXES**
- **TABLE DES MATIERES**

LISTE DES ACRONYMES

- **AG** : Assemblée Générale
- **DAS-JICA** : Association Des Anciens Stagiaires de la Japan International Cooperation Agency
- **AGR** : Activité Génératrice de Revenus
- **CAF** : Centre d'Alphabétisation Fonctionnelle
- **CAQOF** : Cercle des animateurs de Quartiers Option Football
- **CEBNF** : Centre d'Education de Base Non Formelle
- **CIFIN** : Centre Inclusif de
- **CNPC** : Comité National Paralympique du Cameroun
- **DVLV** : Deficients Visuels Lancez-Vous
- **ESF** : Economie Social et Familial
- **FECASDEV** : Fédération Camerounaise des Sports pour Déficients Visuels
- **JIF** : Journée Internationale de la Femme
- **MANYCAWE** : Mamy Nyanga Cameroon Women for Empowerment
- **MEA** : Marche En Avant
- **MINAS** : Ministère des Affaires Sociales
- **MINESEC** : Ministère des Enseignements Secondaires
- **MINFOPRA** : Ministère de la Fonction Publique et de la Réforme Administrative
- **MINJEC** : Ministère de la Jeunesse et de l'Education Civique
- **MINPROFF** : Ministère de la Promotion de la Femme et de la Famille
- **ODD** : Objectifs de Développement Durable
- **PH** : Personne Handicapée
- **RAVSI** : Réseau des Acteurs du Volontariat et de la Solidarité Internationale
- **SMART** : Spécifique, Mesurable, Ateingnable et Réalisable dans le Temps

INTRODUCTION

Créée en 2015 et légalisée le 20 décembre 2017, l’association Marche En Avant (en abrégé **MEA**) qui encadre les personnes en difficultés en général dont les jeunes filles et garçons handicapés visuels en particulier, escompte arriver à leurs autonomisations plus ou moins définitive en vue d’une inclusion sociale et professionnelle véritable. Avec près de 50 membres actifs et située dans la localité de SOA une des périphérie de Yaoundé, MEA fait partie de plusieurs réseaux parmi lesquelles : le **RAVSI** (Réseau des Acteurs du Volontariat et de la Solidarité Internationale) supervisé par France Volontaire ; le **CAQOF** (Cercle des animateurs de Quartiers Option Football) pour qui les sports et les cultures sont des vecteurs de développement intégral et de paix ; plus encore des éléments d’inclusion de toutes les couches sociales dans un cadre de vivre ensemble. Il y’a deux ans environ, MEA a également souscrit au réseau **MANYCAWE** (Mamy Nyanga Cameroon Women for Empowerment). Parmi ses partenaires permanents, on peut également citer la **Plateforme Vision Handicap** qui milite pour offrir via des activités sportives, culturelles et son blog, des espaces d’expressions aux personnes handicapées visuelles.

Soucieux du bien-être de sa cible, MEA a créé pour ses pensionnaires un foyer/internat provisoire. Ceci a été mis en place à la suite des pressions des jeunes et des enfants qui à travers leurs parents ou d’autres informateurs parfois inconnus, n’avaient de cesse de chercher où se trouve sa coordonnatrice générale car, son expérience d’encadreuse spécialisée et surtout d’assistante principale des affaires sociale émérite vu et vécu dans d’autres milieux l’avaient précédé à mille lieux. C’est dans ce même ordre d’idées que d’autres personnes dans diverses régions et communes du Cameroun ont appris la présence de cette dame au grand cœur et n’ont pas hésité à solliciter (même par téléphones) de rejoindre le groupe pour une découverte ou encore, pour une vie différente de ce qu’ils et elles ont connu auparavant. C’est ainsi que le domicile de Madame MEGNIFEUJIO Esther alors situé dans la commune de Soa juste à côté de l’université de Yaoundé II a été investi au départ par 17 enfants et jeunes non et mal-voyants et même des enfants issus de non-voyants en situation très défavorisés. Quoique le quotidien soit difficile, c’est avec joie et abnégation qu’elle et son équipe s’investissent pour l’encadrement de ces nécessiteux et la promotion de leurs savoirs, savoirs faire et savoirs être afin que davantage de personnes s’intéressent à eux, leur procurent une joie plus accrue et une véritable autonomie via une inclusion socio-professionnelle digne de ce nom.

Certes, il a fallu du temps pour que les choses prennent formes car au préalable, il fallait mettre les petits plats dans les grands avec comme axe prioritaire, celui de nourrir ces enfants qui venaient de toute part. Ensuite, il fallait s’assurer de contribuer à l’atteinte de l’objectif **No 4 des ODD** à savoir “**Accès à une éducation de qualité.**” C’est ainsi que de fils en aiguilles, l’organisation MEA a avancé d’un cran en se structurant de mieux en mieux et en se faisant connaître de plus en plus sans tambours ni trompettes. Elle reste confiante et décidée à remplir ses missions sachant que pour elle, le plus important est d’abord le bien-être des enfants peu importe le jugement des gens et particulièrement de ceux qui s’érigent en obstacles sur son chemin. Cette force provient de la foi de sa coordonnatrice qui est ancré dans les louanges et a remis cette œuvre au Seigneur Dieu Tout-Puissant ; ce qu’elle réussit également à transmettre aux enfants et à son équipe de bénévoles, volontaires et personnels ponctuels. Tout cela sans exagération aucune et surtout en respectant les lois établies au Cameroun et l’obéissance de tout un chacun.

A. BILAN MORAL

I. PRESENTATION DE MEA

A l’origine, partie pour un projet de santé et de développement des communautés les plus défavorisées, madame la coordonnatrice de MEA s’est vu rattrapée (dans le sens de sollicitée) par ses enfants et d’autres individus pas toujours connus. Ces derniers ont présenté la situation encore plus criante de l’inclusion des personnes en situation de handicap visuel ce qui, sans changer ses idées, a amené son organisation à voir ou revoir certains de ses points d’où plusieurs points et définitions ont été revus et précisés lors de son Assemblée Générale (AG) qui s’est tenue le 16 janvier 2022 avec 24 participants.

1. Vision de MEA

L’association MEA a la vision “**d’une société où l’encadrement des aveugles et malvoyants se passe autrement**”, c’est à dire que pour et pendant leur accompagnement, ces derniers se retrouvent dans des conditions optimales de mise en confiance et de convivialité ce qui va faciliter leurs formations et réhabilitations puis accroître leurs aptitudes et chances d’inclusions dans plusieurs secteurs de la vie active.

2. Mission de MEA

MEA s’est donné pour mission de promouvoir l’autonomisation et l’épanouissement des personnes handicapées en général et celui des personnes handicapées visuelles en particulier

3. Objectifs de MEA

Les objectifs de MEA sont de :

- ✓ Sensibiliser et ou conscientiser les personnes handicapées et particulièrement les personnes handicapées visuelles, leurs familles et les populations de l’arrière-pays sur les opportunités de réadaptation et d’inclusion socio-professionnelles ;
- ✓ Développer des activités génératrices de revenus pour la survie de MEA d’une part et d’autre part pour les jeunes et les femmes non et malvoyantes membre de MEA ;
- ✓ Accompagner les non et mal-voyants en alphabétisation fonctionnelle dans les domaines de : l’élevage, l’agriculture, la vannerie, l’informatique spécialisée etc.
- ✓ Recueillir les enfants à besoins spéciaux pour leurs formations, leurs réinsertions sociales, scolaires et professionnelles ;
- ✓ Créer un centre de soins et d’accueil pour encadrer et héberger les enfants vulnérables (non-voyants et orphelins).

4. Fonctionnement de MEA

➤ Le personnel :

Le personnel de MEA est constitué majoritairement de plus de **10 bénévoles** qui n’ont pas de tâches fixes, constantes ou obligatoires ; de **3 volontaires** ponctuels ; pour cette année de **5 consultants dont un permanent qui joue le rôle de conseiller technique également. Ils sont tous**

conviés selon leurs domaines d’expertises respectifs. On compte également 4 employés permanents au rang desquels on a : La coordonnatrice ; la responsable de la cuisine ; le responsable de l’entretien et le responsable de l’accompagnement scolaire et de l’insertion.

➤ **Relations avec les autorités :**

Légalement reconnue, l’association MEA fonctionne dans le respect des lois du pays même s’il faut quelques fois se plier en 4 pour rappeler à certains responsables ou leurs collaborateurs quelles sont les difficultés que traversent les personnes en situation de handicap au quotidien dans notre pays ou encore quelles sont les lois qui les protègent et **quelles sont les responsabilités qui les incombent** dans ces diverses situations. Régulièrement, les services sociaux étatiques collaborent avec l’association pour établir les différentes carte d’invalidités des membres dans le besoin ; idem en collaboration avec les services des enseignements secondaires pour les placements scolaires ceci suivant la logique de la mise en application de la convention mis en place entre les deux Tutelles **MINAS-MINESEC** s’appuyant sur la loi de 2010 portant sur la promotion et la protection des personnes handicapées ; le Ministère de la Promotion de la Femme et de la Famille (**MINPROFF**) comme le Ministère de la Jeunesse et de l’Education Civique (**MINJEC**) reconnaissent MEA à travers l’organisation de certaines activités auxquelles ils prennent parts comme superviseur. La sous-préfecture et la commune de SOA tout comme le commissariat de police de la zone ont toujours été prompts à assurer la sécurité lors des moments importants pour MEA dans l’arrondissement.

➤ **Moyens d’action :**

L’association trouve ses moyens de fonctionnement tout d’abord grâce à sa pugnacité lors du lancement d’une idée ; ce qui tue tout esprit de découragement. Mais sur un plan plus réaliste, l’équipe se met également à travailler de manière **SMART** afin de pouvoir présenter des résultats concrets sur le court et le moyen terme. En ce qui concerne le long terme, une planification et des éléments d’évaluation amènent généralement les membres à repousser ou annuler certaines échéances ce qui parfois, fini par se réaliser plus ou moins vite en fonction de l’opportunité qui se présente. Le lancement des travaux de construction de l’extention de l’internat est une preuve de cette situation. Concrètement, les membres sont engagés dans leurs différents rôles ; leur abnegation est soutenue par des dons ponctuels des âmes de bonnes volontés au Cameroun et aussi par environ trois partenaires internationaux qui se veulent plus ou moins réguliers avec quelques financements de survie. Pour ce début, on peut citer : l’association **EDEA – Cameroun** d’Espagne ; **Lilian Fund d’Hollande** et les **Amis de MEA** en Suisse. En dehors des appuis ponctuels de certains groupes de personnes ou de quelques âmes charitables venus individuellement, précisons que les idées émises par les uns et les autres sont dèsfois des opportunités qui permettent de se mettre avec un partenaire local pour atteindre certains objectifs. Les sensibilisations menées par MEA sont aussi porteuses en termes de moyens pour faire bouger les lignes. Pour l’instant, l’organisation n’a pas encore retrouvé son parc automobile ; élément important pour le transport des enfants mais, peut compter sur quelques récoltes dans un champs qui appartient à l’association pour soutenir autant que faire se peut des repas. A tout cela, il faut saluer le geste de quelques parents honnêtes qui fournissent des efforts pour soutenir un peu le repas de leur progéniture dans le centre mais il convient de signaler que ceux-ci ne sont pas nombreux. Les uns, s’ils ne sont

pas de mauvaises fois abandonnant leurs enfants à MEA, ils sont tout simplement dans un état de précarité lamentable parfois ne réussissant pas à joindre les deux bouts pour le reste de la famille ou même à se prendre en charge eux même. Le pire est que, dans certains cas, des enfants et jeunes sont totalement abandonnés à eux même. D’autres sont orphelins mais l’organisation ne peut reculer face à ces situations plus encore lorsqu’elle s’est déjà engagée pour ce genre de cas dont l’enquête sociale est avérée. Du matériel de travail est disponible au siège de l’organisation pour assurer le fonctionnement du secrétariat et le montage des projets et l’accompagnement scolaire de base (transcription).

II. LES GRANDS DEFIS D’INCLUSION DE MEA

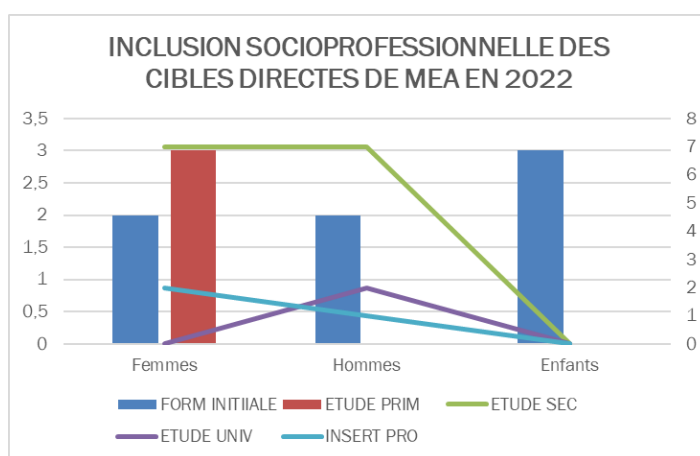


Tableau : Inclusion socioprofessionnelle des cibles de MEA en 2022

1. Insertion sociale

➤ La vie au foyer :

Ici, dans une ambiance conviviale telle dans une famille, on retrouve une vingtaine de pensionnaires qui sont logés dans une maison en parpaing au sol carrelé mais sans cloture. Elle a une cuisine externe en matériaux provisoire et une cuisine interne plus 3 toilettes modernes. Les chambres sont réparties en dortoirs dont un pour les filles, un autre pour les garçons et deux pour les encadreurs. A l’origine, prévu comme espace d’habitation pour la coordinatrice, cette dernière a fait un prêt à ses enfants et ses assistants pour les besoins de la cause. Malgré l’étroitesse des pièces ou le surnombre des enfants, la joie y règne et on compte exactement : **22** pensionnaires et **4** encadreurs plus la coordinatrice. Les garçons sont au nombre de **8**, les filles au nombre de **12**. Tous n’étant pas des déficients visuels, parmi eux, on trouve un enfant drépanocitaire issu de parent aveugle, **2** garçons valides issus de milieux défavorisés l’un deux n’ayant jamais connu son géniteur.

Résumé : 4 encadreurs et 23 pensionnaires dont : 12 filles , 10 garçons.

➤ La vie dans la communauté de SOA :

Depuis la construction du premier immeuble de MEA au village MBEDOMO appartenant à la Chefferie d’EBOGO I dans la commune de SOA, les populations étaient tout d’abord surprises de constater le mouvement récurrent des personnes handicapées visuelles soit allant dans des

boutiques pour effectuer des achats soit le plus souvent pour se rendre à l’école. Prenant attention à ce manège ils ont également vu l’arrivée de quelques visiteurs plus ou moins importants dans cet environnement pour la rencontre des non et malvoyants du coin. Parfois ils étaient devenus même les personnes chargées de guider ou d’apporter le renseignement sur le lieu d’habitation de ceux-ci ou la situation du centre MEA. Ils ont été ravis d’être impliqués quelques fois à certaines activités comme : la réception des personnalités en visites (épouses des ambassadeurs, femmes parlementaires etc.) Les chefs des différents villages de SOA et les éléments de la sécurité officielle (police) ont marqué leurs satisfécits de ce vif intérêt à des couches sensibles se trouvant dans leur localité. Les représentants pour l’accueil étaient généralement de 4 types : les chefs de villages, les notables, la police et les représentants des services sociaux (mairie, délégation départementale et/ou service social de SOA). Les leaders spirituels ne sont pas en reste dans cet accompagnement ; il s’agit principalement de l’église catholique où enfants se sont baptisés durant l’année et ont reçu leur première communion avec accord parentale, Les prêtres et pasteurs quelques fois sont arrivés pour dire des messes, faire des prières communautaires et de bénédiction selon les circonstances. En dehors du voisinage simple, il convient de souligner la grande participation des conducteurs de moto-taxis qui ont compris la pertinence de l’intégration des personnes handicapées visuelles dans la communauté. 15 d’entre-eux ont même eu la joie de participer à une caravane de sensibilisation sur cette thématique le 15 octobre 2022 à l’occasion de la célébration de la journée internationale de la canne blanche. On a noté 2 exposés à des carrefours et un défilé de près de 50 personnes. Les services sociaux de bases découvrent et s’impregnent de plus en plus non seulement à l’approche handicap mais surtout à l’éducation inclusive à travers 3 établissements impliqués dans ce domaine grâce à l’association MEA. On a : le Lycée de SOA, l’école primaire publique de SOA et l’école primaire privée Mary And Juliana de SOA.

Résumé : 4 types d’autorités pour la supervision (les chefs de villages, les représentants du gouvernement, les représentants des élus locaux et les autorités religieuses), 15 moto-taxis recensées et participantes aux sensibilisations et à la vie communautaire. 3 établissements scolaires et universitaires impliqués dans l’inclusion sociale et la formation.

➤ La gestion des externes :

C’est à ce niveau que l’on constate que MEA n’a pas que pour leitmotiv celui d’encadrer des enfants dans un internat. Elle assure aussi le suivi de plusieurs autres personnes défavorisées ou en situation de handicap visuel ou autres dans leurs différents processus de développement. Dans ce sens, on dénombre au 20 jeunes externes qui bénéficient plus ou moins du soutien de l’association. Certains peuvent être membres des associations sœurs mais sollicitent de manière ponctuelle ou récurrente des services de MEA. D’autres sont sans appartenances officielles à une organisation et sollicitent de temps à autres le soutien de MEA et le restent soit soit hybrides, soit complètement membres de MEA mais bénéficiant des services de suivi-accompagnement en externe. Ces services portent généralement sur : l’accompagnement scolaire (matériel didactique spécialisé, inscription dans une école privée ou publique, transcription des documents en noir et en braille et vice versa etc.) l’accompagnement pour un logement social et où une inclusion professionnelle est également une priorité pour ces bénéficiaires externes. En bonus, des activités sociales culturelles et sportives organisées par

MEA et ses partenaires regroupe quelques fois près de 80 participants y compris les personnes dites valides ; en ce moment, nous pouvons comptabiliser au moins 60 externes.

Résumé : 16 membres directs sont suivis en externe sur tous les plans.

2. Insertion scolaire et universitaire

Un des principaux chevaux de bataille de MEA, l’insertion scolaire et universitaire des enfants et jeunes qui bénéficient de son accompagnement est pris avec beaucoup d’attention. Malgré la modicité des moyens de travail, pour l’année 2021-2022 nous avons : 15 filles incluses dans ce processus de formation : 6 au niveau secondaire, 3 au primaire et 2 en classe d’initiation braille et 4 à l’université. 14 garçons dont 7 à l’Université 6 au secondaire et 1 en classe d’initiation braille. Il faut préciser que les filières universitaires qui sont touchées sont principalement : le droit, la sociologie et la psychologie. Comme pour le lycée de SOA qui compte 12 jeunes les transcriptions des documents et des épreuves de contrôle sont assurées par le centre MEA. Grande première dans cet établissement, les relations n’ont pas toujours été faciles entre les deux institutions en termes de compréhension et de vivre ensemble. Mais après moult échanges, les deux parties ont pu trouver plusieurs points de convergences et se complètent pour le plus grand bonheur des jeunes handicapés visuels. L’ouverture d’esprit du chef d’établissement a été poussé à tel enseignant qui a été favorable pour le recrutement d’un accompagnateur spécialisé dans la structure qu’il a la lourde charge de superviser. C’est un cas d’école qui mérite d’être amélioré et dupliqué. Dans le même ordre d’idées, MEA est impliqué dans les transcriptions officielles du BEPC et du CAPIEM et dans l’ensemble des examens de 2022, sur 5 candidats présentés, les enfants de MEA ont obtenu un succès de 99%

Résumé : Montage et suivi de l’insertion de 05 nouveaux dossiers de placement scolaire ; réception d’une embosseuse (machine braille) venue de l’Association : Edea-Cameroun basée en Espagne ; suivi global de 22 élèves et étudiant dont chez les filles : 1 sont en initiation braille et 1 au primaire ; chez les garçons : 1 en initiation braille, 7 au primaire et 4 au supérieur. (il convient de noter également le voyage de sensibilisation des familles dans des villages reculés de l’extrême nord où selon des déficients visuels qui ont eu une chance de récupération au sud du pays, ont des frères de ce côté là qui sont perdus entre la pauvreté et les guerres frontalières).

3. Alphabétisation fonctionnelle et insertion professionnelle

➤ Recherche des partenaires pour emploi et auto emploi :

La recherche des partenaires est une étape cruciale pour l’insertion ou l’inclusion professionnelles des personnes en situation de handicap. Dans ce cadre, au cours de l’année 2022, l’association MEA a eu besoin de facilitateurs d’une part et des recruteurs directs d’autres part. Pour se faire écouter, elle a rejoint et/ou soutenu de manière pacifique plusieurs formes de plaidoyers et de lobbyings au cours de l’année dans le but d’obtenir quelques opportunités d’emplois à ses cibles. A cet effet, comme résultats, on peut citer : La participation aux échanges avec le MINAS faisant face au collectif des handicapés indignes pour cause de non-recrutement ; l’inscription dans le MANICAWÉ et la participation à plusieurs de ses foires expositions ; la rencontre avec des parlementaires et autres

personnalités pour obtenir des recommandations de recrutement dans plusieurs sociétés de la place. Mme Veerle JAQUEMIN et Mme Françoise PUENE dit MAMY NYANGA se sont positionnées comme de véritables facilitatrices pour certaines voire la majorité de ces démarches même en allant jusqu’à proposer des CV et faire faire monter des microprojets d’AGR à destination du Ministère de la Jeunesse et de l’Education Civique à travers le YOUTH-CONNECT etc.

Résumé : 4 facilitateurs ont été contactés, 4 organisations sœurs ont été des partenaires pour le lobbying sur l’emploi des PH, 15 entreprises ont été touchées pour des recrutements directs, 3 revendications pacifiques ont été faites auprès des structures Etatiques que sont le MINAS, le MINFOPRA et le premier ministere ; 12 dossiers – projets d’AGR ont été montés et déposés auprès du MINJEC , mais rien n’a été retenu.

➤ **Ateliers artisanaux :**

En attendant l’aboutissement de certaines démarches pour le recrutement direct ou le financement des projets pour l’inclusion professionnelles des personnes déficientes visuelles, l’organisation MEA accompagne ses jeunes en alphabétisation fonctionnelle ayant créé en son sein le CAF et le CEBNF : « La RENOVATION » ; par-là, elle leur permet de suivre des formations complémentaires pratiques à l’instar de l’informatique et de l’artisanat. Sur le premier point, les apprenants ont pu bénéficier grâce au soutien de la Marraine Mme Veerle J. d’une formation en informatique pendant les vacances scolaires. Sur le deuxième plan, pendant que les uns sont en formation continue en artisanat, 4 membres des plus permanents ont fait montre de leurs talents pendant diverses foires expositions où quelques-uns de leurs articles ont été vendus. En dehors de ces ventes, des personnes intéressées n’hésitaient pas à passer des commandes pour ces produits ô combien révélateurs des talents des personnes déficientes visuelles.

Résumé : 3 apprenants en initiation braille (2 filles et 1 garçon) ; 15 apprenants en informatiques adapté et en TIC (8 Filles , 7... garçons); 7 apprenants en arisanat et ...5. (filles 2N garçons) ;

4. Les Filles et les Femmes chez MEA

➤ **Ateliers des femmes (ESF) :**

La fille, la femme et l’enfant tiennent une place particulière au sein de MEA. Une enfant drépanocytaire issue d’une déficiente visuelle elle-même suivi par MEA bénéficie d’une attention particulière de madame la coordonnatrice. C’est avec beaucoup de peine qu’il faut suivre son traitement très particulier dont le ou les médicaments arrivent à manquer. En ce qui concerne les jeunes filles qui sont majoritaire dans cette approche genre, ces dernières au nombre de 12 à l’internat et une autre dizaine en externe, en dehors de leur inclusion scolaire pour la plupart, sont amenées à suivre des atelier pratique en cuisine et en artisanat pour ne pas être des adultes de demain uniquement consommatrice. Pour leur suivi, un accent est également mis sur la santé de reproduction bref sur l’hygiène corporelle et comment être des adultes responsables. Plusieurs tâches ménagères leurs sont confiées le weekend ce qui permet de les suivre de manière globale dans le domaine de l’économie sociale et familiale (ESF). La célébration de la JIF (Journée Internationale de la Femme) au Cameroun a toujours été une

période par excellence pour dérouler une partie des savoirs des membres de MEA. En 2022, une vingtaine de membres ont pris part à la foire exposition et à la marche sportive organisée par le MANICAWE puis au tournoi de Goalball féminin organisée par le CAQOF au quartier EKIE.

Résumé : 1 enfant, 10 filles interne, 10 filles et femmes externe, 3 principaux domaines de suivi pour leur autonomisation en dehors des études (artisanat, Santé de reproduction et ESF) ; accompagnement ; 22 filles et femmes déployées pour la célébration de la JIF.

5. Sports Cultures et Loisirs

11

➤ **Tournoi GB Blind Stars :**

Un esprit saint dans un corps saint tel est le dicton. Cela s’illustre avec acuité au sein de la communauté des personnes handicapées visuelles. Le sport est une activité par excellence qui permet aux non et malvoyants de développer non seulement leurs muscles et leurs esprits, mais surtout le sens de l’orientation et la mobilité qui sont les bases de la réhabilitation d’un handicapé visuel. Entre autres, il est organisé par MEA et ses partenaires que sont Vision Handicap et CAQOF, un tournoi de GOALBALL qui est en train de devenir majeur au fil des ans. Sous la dénomination de « **Tournoi Mixte GB Blind Stars** », celui-ci était à sa deuxième édition : après la première qui s’est déroulée au sein du collège adventiste de NLONGKAK en 2021, nous avons eu du 20 au 25 juin un tournoi qui s’est déroulé au MATECO (stade de l’université de Yaoundé1) sous le coparrainage de Mamy Nyanga et de Mme Veerle JACQUEMIN et son époux présents lors des finales le tout sous la supervision générale du MINJEC qui a été représenté par le Coordonnateur du programme Youth-Connect. Parmi les invités spéciaux, on a compté la présence du vice-président de l’ADAS-JICA.

Résumé : Cette édition a connu la participation de 8 équipes masculines et 4 féminines pour un total d’environ 100 participants y compris les spectateurs. En perspectives il est souhaité avoir des joueurs valides avec des yeux bandés dans la compétition.

➤ **Entraînements permanents et ponctuels pour des défis futurs :**

Pour arriver à pratiquer une activité sportive permanente, il faut s’entraîner. Poussé par ce besoin obligatoire, l’association dispose de deux bénévoles pour cet encadrement technique qui permet aux jeunes garçons et filles de se préparer pour des événements tel celui présenté plus haut. Une association ami de MEA a fait des activités sportives son credo de visite pour des séances d’échanges avec les jeunes. À cela, s’ajoute pour des plus aguerris une présélection dans les équipes nationales du Cameroun en fonction de son domaine de compétence via la fédération de tutelle qu’est la FECASDEV et/ou avec le soutien du CNPC (Comité National Paralympique du Cameroun). Grâce à ces présélections, des stages sont effectués et les plus méritants ou chanceux se retrouvent en compétition internationale à l’instar de la jeune Minette NGOUEGOUÉ qui prépare un meeting d’athlétisme à Dubaï pour début 2023.

Résumé : les jeunes de MEA ont des séances d’entraînement presque tous les samedis matin et d’autres jours en fonction des nécessités à venir. 2 coachs bénévoles sont à leurs disposition. 3 jeunes garçons sont présélectionnés en équipe nationale de GOALBALL, 3 autres dont 1 fille en équipe d’athlétisme ; cette fille a été sélectionnée définitivement pour le

meeting de Dubaï qui se tiendra en 2023. Les équipes f2minine et masculine de GOALBALL de MEA sont affiliées au tournoi national de la FECASDEV ; elles prennent également part aux tournois spéciaux de la JIF, GB Blind Stars etc.

➤ **Cultures et loisirs :**

A ce niveau, force est de constater que les jeunes déficients ont des talents incommensurables qui ne demandent qu’à être davantage détectés et développés. C’est dans cet ordre d’idées que des exercices d’initiations au chant, au théâtre et aux contes sont effectués de manière récurrente au sein de l’organisation dès qu’un temps libre se présente et que le temps de repos est passé, un aîné dans le domaine se propose d’encadrer les plus jeunes qui parfois entre eux même crée des sous-groupes pour préparer de nouvelles pièces musicale ou théâtrale. Les meilleurs des dites pièces sont améliorées entre temps pour faire d’elles des semis chef-d’œuvre prêtes pour quelques représentations scéniques lors des passages des invites de marques ou des associations amies et/ou lors des invitations pour de quelconques cérémonies. Malheureusement un des leaders du domaine (le jeune déficient visuel Arouna NSANGO) est décédé au courant de l’année abandonnant les projets de formations encours pour ses petits frères et des projets de production pour lui-même et les autres. Ce coup dur a fragilisé le groupe qui s’est promis de ne pas laisser tomber son patrimoine et de revenir plus fort en sa mémoire et pour l’honneur de ses semblables.

Résumé : Comme résultats, on peut citer entre autres : la production en collaboration avec le partenaire CAQOF d’une chanson dédiée aux Lions Indomptables du Cameroun. Elle sera remixée et rendu universelle. Le remix du poème “**Oui à la Vie**” sous forme de chanson sur un rythme du “**We are the world**” de l’Icône Mondiale Michael Jackson déjà disparu elle aussi il y’a longtemps. C’est le Jeune Lucien MBALLA Pluridisciplinaire qui tient de main de maitre cette partie de la refondation et, pour se faire, pratiquement l’ensemble des jeunes de MEA l’accompagne dans ces défis soit 22 participants au minimum dont les jeunes de l’internat et quelques externes.

III. PROJETS ET PLAIDOYERS

1. Sensibilisations

➤ **Visites diverses et échanges socio-culturelles**

Ici, chaque visite officielle est considérée comme une opportunité de sensibilisation des personnes qui ont entendu parler de MEA ou qui ont aperçu une de ses œuvres quelque part. Ainsi, ces personnes peuvent mieux appréhender la situation et toucher du doigt les réalités des enfants et jeunes bénéficiaires des services de l’association MEA. Par conséquent, la plupart de ces visiteurs acceptent automatiquement de devenir désormais des ambassadeur humanitaires et itinérants de MEA partout où ils se trouveront les prochaines fois.

Résumé : de manière globale, les principales activités de sensibilisations étaient les suivantes :

- Le 05 mars ; Marche Sportive à l’occasion de la JIF avec le MANICAWE. Impact près de 400 personnes dont 15 non et mal voyants ;

- Le 06 mars ; Tournoi JIF à PETOU. 300 personnes environ dont une 40 non et malvoyants ;
- Le 07 mars ; visite des femmes du CNRPH au centre MEA. 35 visiteurs environ reçu par 35 personnes dont 30 déficients visuels ;
- Le 18 mars ; participation au MINAS à la reunion de plaider pour la défenses des Handicapées Indignés à la recherche d’un emploi décent ;
- Le 22 mars ; visite de MEA par les épouses des ambassadeurs de Belgique et d’Italie et quelques ami(e)s de Mamy NYANGA ;
- Le 07 avril ; visite de MEA par 4 femmes parlementaires et quelques ami(e)s de Mamy NYANGA dont le représentant de la Fondation ETO’O Fils. 68 participants parmi lesquelles les autorités traditionnelles (chefs des villages et notables) de EBOGO I et BEDOMO.
- Le 06 mai ; Consultation ophtalmologique par le docteur DJOMGA Colette de Belgique ;
- Le 10 mai ; visite de Mme la Secrétaire Générale de la Fondation Orange - Cameroun
- Le 16 mai ; pause de la première pierre de la construction du foyer Présence des autorités religieuses ; 30 personnes présentent (cérémonie sans invitations) ;
- Le 29 mai ; cérémonie de première communion de 5 enfants du foyer. Lieux : chappelle de SOA et foyer du centre MEA. Plus de 1.000 personnes ont apprécié l’action ;
- Le 03 juin ; consultation médicale générale offerte par l’Association Heart to Heart plus offre des vermifuge (médicaments) et de Tests pour le paludisme. 25 bénéficiaires ;
- Le 08 juin, passage à lemission télévisée “Cameroon Feelings” sur la CRTV ;
- Du 20 au 25 juin au MATECO (Universite de Yaoundé I) Tournoi de Goalball mixte. 200 participants parés lesquels 61 déficients visuels ;
- Le 03 juillet visite du centre MEA par le représentant de la fondation KADJI ;
- Lancement des cours d’informatique avec le soutien de Mme Veerle J pour 2 bénéficiaires au départ puis 17 personnes ont pu être initiées et dautres recyclées ;
- Début 09 aout à la Foire-Expo au Club France ; 02 représentantes de MEA pour 150 participants ;
- Le 08 aout visite des docteurs KAMTO et du KADJI puis le 10 aout, consultation gynécologique de leur association MEDICALSURE à la clinique KUTENDA du quartier NKOLFOLOU à SOA ;
- Le 29 aout ; visite de Mme Nadine PERRAULT la Représentante Résidente de l’Unicef au Cameroun
- Septembre ; Voyage de sensibilisation à l’extrême nord
- Le 02 septembre visite de consultation pédiatrique du docteur TIGNA
- Du 13 au 15 Octobre Diversity days (voir dans la rubrique Diversity Days) ;
- Le 27 aout visite du CAY DTLG (anciens élèves du collège adventiste de Yaoundé) environ 60 personnes
- Le 17 décembre journée d’amitié avec les associations Soa Champion et SUMSO. 65 personnes dont 22 non et mal-voyants ;
- Le 16 décembre ; visite de MEA par Mme June épouse de monsieur l’ambassadeur d’Afrique du Sud accompagnée par Mme Veerle J. Rencontre avec les enfants encore présents.

2. Evènements

Pour faire entendre davantage la voix des déficients visuels en particulier et celles des personnes handicapées en général, rien de mieux que des stratégies de lobbying et de plaidoyers pacifiques mais poignants. Cela se fait entre autres par des manifestations ou évènements sportifs tels que présentés plus haut et d’autres sont des évènements culturelles etc. Une particularité cette année s’est faite ressentir par l’organisation d’une série d’évènements regroupés en une semaine d’activités sous le label : **“DIVERSITY-DAYS”**. L’idée de départ est venue de Mme Veerle JACQUEMIN qui tenait à organiser le premier dîner dans le noir au Cameroun. Cela s’est donc matérialisée avec la collaboration de MEA (principal bénéficiaire de l’action) et des partenaires : **“Fondation PUENE”** de Mamy Nyanga, de l’ONG : **“DVLV”** de Strasbourg et d’autres partenaires comme CAQOF etc. le résumé de ce Diversity -Days se présente de la manière suivante :

14

➤ **Dîner dans le noir :**

Tenue le 13 octobre 2022 au sein de la Résidence de l’ambassadeur de Belgique et son épouse principaux organisateurs en collaboration avec Mamy Nyanga, cette activité a regroupé une cinquantaine de personnes dont 32 étaient les acteurs directs de l’expérience du premier repas dans le noir au Cameroun. Les uns et les autres avaient des visages bandés par des visières pour les plonger dans le noir et encore plus, il se sont installés dans une salle qui elle-même était plongée dans le noir pour plus d’obscurité et où seuls les hôtes et stewards disposaient d’une mini torche chacun pour assurer le service. Cette riche expérience a permis d’édifier des personnalités publiques du Cameroun, de quelques ambassades et des partenaires au développement sur une partie des difficultés des déficients visuels au quotidien. La place étant réservée en avance à 100.000F.CFA, plus un sponsoring direct des sociétés YOOME et Afriland First Bank le fond regroupé d’un montant total de 6.000.000F.CFA a permis d’assurer l’opération des yeux d’un enfant de MEA à l’hôpital Magrabi Center d’OBAK et de soutenir une partie du projet d’extension du foyer.

➤ **Colloque Diversity Day :**

La suite le 14 octobre 2022 piloté principalement par l’association : Déficiants Visuels Lancez-Vous (DVLV) de Strasbourg avec le soutien de Mme Veerle J. il a été organisé au siège de l’Unesco à Yaoundé un colloque sous le thème : **“Construire, se reconstruire”**. Environ 46 personnes y ont pris part parmi lesquelles son excellence Madame le ministre des affaires sociales et madame la directrice du BIT au Cameroun.

➤ **Randonnée pédestre :**

Première partie de la journée du 15 octobre 2022 une randonnée sous l’initiative de DVLV qui a mobilisé ses représentants au Cameroun pour le tracé de l’itinéraire a eu lieu avec une forte mobilisation des non-voyants de MEA et une mobilisation des guides pour non-voyants venant du CAQOF, à eux, ce sont ajoutés la Mairaine Veerle J. et ses amis dont l’artiste Kareyce FOTSO qui deux jours avant avait également pris part au dîner dans le noir. Au total, on a dénombré la participation de 74 personnes dont 46 valides et 28 déficients visuels (13 filles et 15 garçons). Les collines de NKOLODOM une périphérie de Yaoundé avec une bonne verdure et de la roche par endroit ont permis aux membres de MEA pour une seconde

fois de se détendre et de découvrir le monde autrement pour un parcours de 10 km à pied dans la nature.

➤ **Célébration JICB 15 octobre :**

Sous la conduite de MEA, l’après-midi de ce même 15 octobre avait pour objectif spécifique de sensibiliser les populations les plus proche du centre MEA sur l’importance de leur inclusion dans la communauté. Cela a impliqué plus les moto-taximen qui ont pour habitude de voir les jeunes se rendre à l’école à pied ou en empruntant leurs engins. Au lieu d’avoir 10 moto impliquées officiellement dans cette campagne pour faire un cortège de défilé pour commémorer la Journée Internationale de la Canne Blanche (JICB), le groupe s’est retrouvé avec 15 candidats qui ont tous voulu accompagner le cortège. Durant ce parcours, deux discours de sensibilisation ont été faits dans deux carrefours différents pour que ces conducteurs de moto retransmettent la quintessence de l’action non seulement à leurs collègues absents mais aussi aux populations environnantes. C’est avec fierté que, toujours accompagné de Mme Veerle J, les marcheurs au nombre de 100 personnes environ toute catégorie confondue sont arrivés au siège de MEA et que par la suite, un net changement a été constaté dans la façon de pratiquement tous les moto-mens d’aborder les déficients visuels ; devenant leurs premiers guides sur la route et plus encore leurs premiers défenseurs en cas de besoin.

15

3. Projets en cours et perspectives

Dans un contexte de crise sanitaire, financière et identitaire accru où il faut accompagner et assurer le développement intégral des jeunes déficients visuels, cela ne peut se faire aisément si les moyens de survie et de vie ne suivent pas. Conscient de cet état de choses, l’association MEA se bat en initiant des projets pour non seulement s’assurer un fonctionnement optimal et permanent, mais aussi et surtout pour pérenniser son œuvre. C’est ainsi que nous avons quelques projets en gestation et d’autres en cour d’implémentation. Ceux-ci sont présentés dans les lignes qui suivent.

➤ **Projet d’extension de l’internat et du centre de formation :**

Un projet qui nécessite la construction d’un nouveau bâtiment de R+2 pouvant offrir non seulement plus d’espaces pour mieux loger les enfants dont le nombre va grandissant mais aussi leur gouvernant chargé de les accompagner et de les aider dans l’entretien du milieu. Ils y disposeront de leur cuisine à eux même afin de rester dans un contexte convivial familial. Par ailleurs, en exploitant le haut du bâtiment, l’association pourra y adjoindre d’autres espace de bureau pour son personnel actuel et futur. Les prévisions de construction sont réparties sur le temps et se fait grâce à des appels de fonds et des dons spontanés. Il va sans dire que des trois niveaux de construction prévus, le premier est pratiquement sur le point d’être achevé et ce grâce à 90% de son financement venu de la suisse et fourni par Mme la Bienfaitrice Beatrice MARTIGNIER. L’autre 10% est la mobilisation de fonds grâce au diner dans le noir du 13 octobre 2023 et grâce à d’autres petits appuis des ami(e)s de MEA.

➤ **Projet CIFIN :**

Pour sa part, le projet de création du Centre Inclusif de formation en Informatique et du

Numérique est un besoin fondamental pour le développement des déficients visuels au «21^{ème} siècle. De nos jours, l’importance des TIC n’est plus à démontrer pour le monde entier ce qui ont vecteur d’intégration sociale et d’inclusion professionnelle. Actuellement, le projet est en cours de validation par la Fondation Orange - Cameroun de la société éponyme.

➤ **Projet Agricole :**

Disposant de 5 ha de terrain par le père Jérôme de Suisse mis en location dans la localité de MEYO à NKOLAFAMBA le dicton “Ventre affamé n’a point d’oreille” prend alors tout son sens ici sinon, ces enfants ne peuvent pas être appliqués quelque soit l’effort ou la tâche à suivre. La coordonnatrice de MEA mets donc ses terres à disposition pour y faire de petites cultures. Ceci aide souvent pour quelques repas et est également un site d’apprentissage ou de découverte des travaux champêtres par les déficients visuels. Avec le besoin de main d’œuvre, de semences approprié, d’irrigation, de transport et de maison ou cabane pour les travailleurs du champs, cet espace fait l’objet d’une étude pour un excellent projet pilote d’agriculture et de transformation agroalimentaire pour MEA.

➤ **Parrainage des enfants :**

Il ne s’agit pas ici d’un projet en tant que tel mais d’un besoin crucial étant donné le coût de prise en charge annuel d’un enfant jeune inclus à l’internat. Avec la vie chère et le besoin en matériel didactique, cela oscille autour de **700.000F** (sept cent mille francs). CFA pour une personne par an. Ce qui est difficilement atteignable par ces dernier car MEA se retrouve majoritairement avec des enfants abandonnés par leurs familles si ceux si ne sont pas de véritables orphelins en plus d’être en situation de handicap. Certes certains parents jouent aux malins mais même en les forçant, soit ils ne peuvent dépasser un certain seuil de contribution ou alors il se retourne dans un mutisme total où l’enfant sera le grand perdant. Ceci fait en sorte qu’il est souvent lancé des campagnes de parrainages pour un ou plusieurs enfants. Sur 22 personnes internes et près de 25 externes, à peine 18 sont soutenus sur le plan scolaire par les organisations Edéa Cameroun et Lilian Fund (Fondation Liliane) qui pour leurs parts ne font que des contributions partielles par rapport aux besoins réels. Chaque âme sensible et disponible peut pour cette initiative, choisir un ou plusieurs enfants pour soutenir et suivre son évolution pendant une durée déterminée ou non en apportant des moyens pour son éducation et son hébergement.

➤ **Projet REALBLACK 4 INCLUSION :**

Un projet d’éducation, de formation, d’inclusion et de développement du Goalball à Yaoundé et dans tout le Cameroun a été monté. Il est à la recherche des partenaires locaux et internationaux ; des pourparlers sont en cours. L’impact se fera sentir non seulement sur les membres de MEA mais également chez tous les partenaires de MEA en situation de handicap comme chez les valides.

➤ **Projet MEA-LOISIRS VACANCES :**

Les vacances sont des moments par excellence de se recréer. Nous savons également que l’apprentissage se fait plus aisément de manière ludique car, le jeu détend et enseigne en même temps que l’on croit qu’on s’amuse ; c’est pourquoi les membres de MEA ont imaginé

pouvoir avoir un temps de loisir vacance avec les populations avant que tout le monde ne quitte définitivement le foyer pour aller se recréer quelque part. C’est une activité qui nécessite un ou des partenaires précis pour avoir un contenu attrayant et pris en charge aisément.

➤ **Projet SAV (Soir Au Village) :**

Soir au village est un concept du partenaire CAQOF à partager et mettre en œuvre chez MEA avec MEA et ses partenaires pour un triple impact à savoir :

- Permettre aux non et malvoyants de s’entraîner permanentement sur le plan culturel ;
- Permettre aux personnes valides de s’impregner sur les réalités de MEA et ses enfants tout en créant un groupe de solidarité autour d’eux et de
- Permettre aux visiteurs de partager un moment convivial et de détecter des talents tant chez eux que chez les déficients visuels simple.

Ces activités nécessitent principalement un matériel de musique (sonorisation et instruments). Elles sont prévues sous forme de petit spectacle de deux heures de temps chaque vendredi soir sous forme de soirée au village avec des expressions artistiques et des contes.

IV. DIFFICULTÉS, SUGGESTIONS ET CONCLUSION

1. Difficultés

De manière générale, il ressort que l’association MEA rencontre quelques difficultés dans son essor car malgré la bonne volonté des uns et des autres, il y a encore des obstacles à surmonter notamment sur le plan de

- L’insuffisance du matériel didactique et la prise en charge des élèves et étudiants ;
- L’insuffisance des moyens de fonctionnement (nutrition, transport ...) ;
- L’obtention rapide de certains documents usuels pour la reconnaissance des handicapés (cartes d’invalidités etc.) ;
- La construction ou extension de l’internat ;
- Le recrutement et la prise en charge du personnel ;
- La gestion des besoins de base : santé (premiers soins et évacuation), eau (besoin de forage) et électricité (coupure intempestive) ;
- La fuite en avant de certains parents qui ne veulent pas prendre leurs responsabilités.

2. Suggestions

Pour améliorer la situation de MEA, il est suggéré d’une part de faire en sorte que MEA soit mieux connue auprès des institutions étatiques pour un suivi formel et permanent. D’autre part, que MEA prospecte davantage pour avoir plus de partenaires sur le plan sanitaire qui pourront aider à suivre les petits cas de maladie et à intervenir pour l’évacuation des cas d’urgence, sur le plan financier qui aideront à l’extension du centre et la création des projets d’AGR pour son autonomisation. Sur le court terme, il faut trouver des partenaires qui soutiendront son fonctionnement de MEA et la réalisation de sa vision.

3. Conclusion

Parti de rien, force est de constater qu’indubitablement, l’organisation se structure de mieux en mieux et que les enfants sont des plus heureux malgré les limites de MEA. Pour preuve, leur nombre va croissant car la structure est très sollicitée. Pour son efficacité, sa simplicité et son honnêteté, des partenaires potentiels ont entendu parler de l’organisation ; d’autres sont venus visiter et sont tombés sous le charme de cette façon conviviale de garder les enfants d’autrui comme s’il s’agissait de ses propres enfants. Le travail avec abnégation des volontaires et des bénévoles de l’association sous la conduite d’une coordonnatrice dynamique au cœur de mère pour tous ses enfants a permis aux populations de SOA de découvrir la vie des déficients visuelles et de contribuer à son amélioration. C’est ainsi que comme exemple, le proviseur du lycée de SOA s’est démarqué en facilitant l’inclusion scolaire de 15 jeunes handicapés et un enfant défavorisé ; allant jusqu’au recrutement d’un encadreur spécialisé pour leur suivi. Les conducteurs de moto taxi se sont pour la plupart engagés à apporter leur pierre comme contribution à cet édifice. Ils assurent leur transport à des coûts relativement abordables en veillant à leur sécurité. Ils communiquent avec les autres usagers sur cette nouveauté dans la communauté. Les chefs de villages et les notables sont passés donner leurs bénédictions à ce travail qui les interpelle également. La police assure très souvent la sécurité lors de certains événements importants. Tout ceci fait dire que MEA doit continuer sa Marche En Avant car malgré tout, les efforts fournis sont remarqués par les uns et les autres puis, de bouches à oreilles, on en parle. C’est ainsi que chacun pourra se faire une idée et décider sur comment apporter sa contribution à cette initiative de développement novatrice.

B. BILAN FINANCIER 2022 DE MEA

RESSOURCES			NATURE DES DEPENSES	
LIBELLES	OBSERVATIONS	MONTANTS	LIBELLES	MONTANTS
Edéa -Cameroun	Soutien à l'éducation (Matériel didactique et scolarité)	7 000 000	Achat d'une embosseuse	4 000 000
			Frais scolarité et achats des tablettes braille, cannes blanche	3 000 000
Liliane FUND.	Soutien à l'éducation	1 200 000	Frais de scolarité	1 200 000
Mea Suisse	Soutien : équipement, construction et fonctionnement	3 000 000	Achat d'un congélateur	600 000
Abe Gabriel TCHONANG	Soutien fonctionnement	327 000	Achat de deux ordinateurs avec imprimante	400 000
Béatrice MARTIGNIER	Soutien : construction et fonctionnement	14 650 000	Construction du foyer	17 200 000
Foyer d'Amour	Soutien au fonctionnement	650 000	Suivi des enfants alimentation et santé	650 000
Fondation PUENE (Mamy Nyanga)	Soutien aux formations au fonctionnement et à la construction	500 000	Achat des perles pour l'atelier de décoration dédié aux filles non voyantes	150 000
Mme Veerle J	Soutien aux formations au fonctionnement et à la construction (via le diner dans le noir)	3 700 000	Frais de formation en informatique spécialisée et TIC pour quelques pensionnaires du foyer MEA et autres activités	500 000
Bienfaiteur Love	Soutien à la nutrition	100 000	Repas pascal pour enfants du foyer MEA	127 000
Mme LA CROIX	Soutien à l'artisanat	200 000	Achats du fil nylon pour tissage de chaise	200 000
Mme NIXON	Soutien au fonctionnement	200 000	Soutien aux activités de MEA	200 000
Federico Moran	Soutien au tournoi GB Blinds Stars	500 000	Sponsoring tournoi Goalball	850 000
CNRPH	Soutien au fonctionnement	450 000	Nutrition trimestre 1 (partie 2)	750 000
CAY-DTLG	Soutien global	300 000	Nutrition trimestre 2	1 000 000
Vente des produits artisanaux	Retour sur investissement	300 000	Nutrition trimestre 3	1 000 000
Production du champ	Retour sur investissement	500 000	Nutrition Trimestre 4	1 000 000
Cotisations membres de MEA	Retour sur investisse	800 000	Papiers braille	600 000
Contributions des parents	Fonctionnement	300 000	Electricité	600 000
Soutien CAQOF	Encadrement et suivi des consultants	600 000	Eau (entretien du forage)	200 000
Famille MEGNIFEUJIO	Fonctionnement et construction	1 500 000	Perdiem des volontaires	1 000 000
Emprunt TMT et partenaires	Fonctionnement et construction foyer	950 000	Emolument des consultants	900 000
			Communication	360 000
			Transport des enfants	340 000

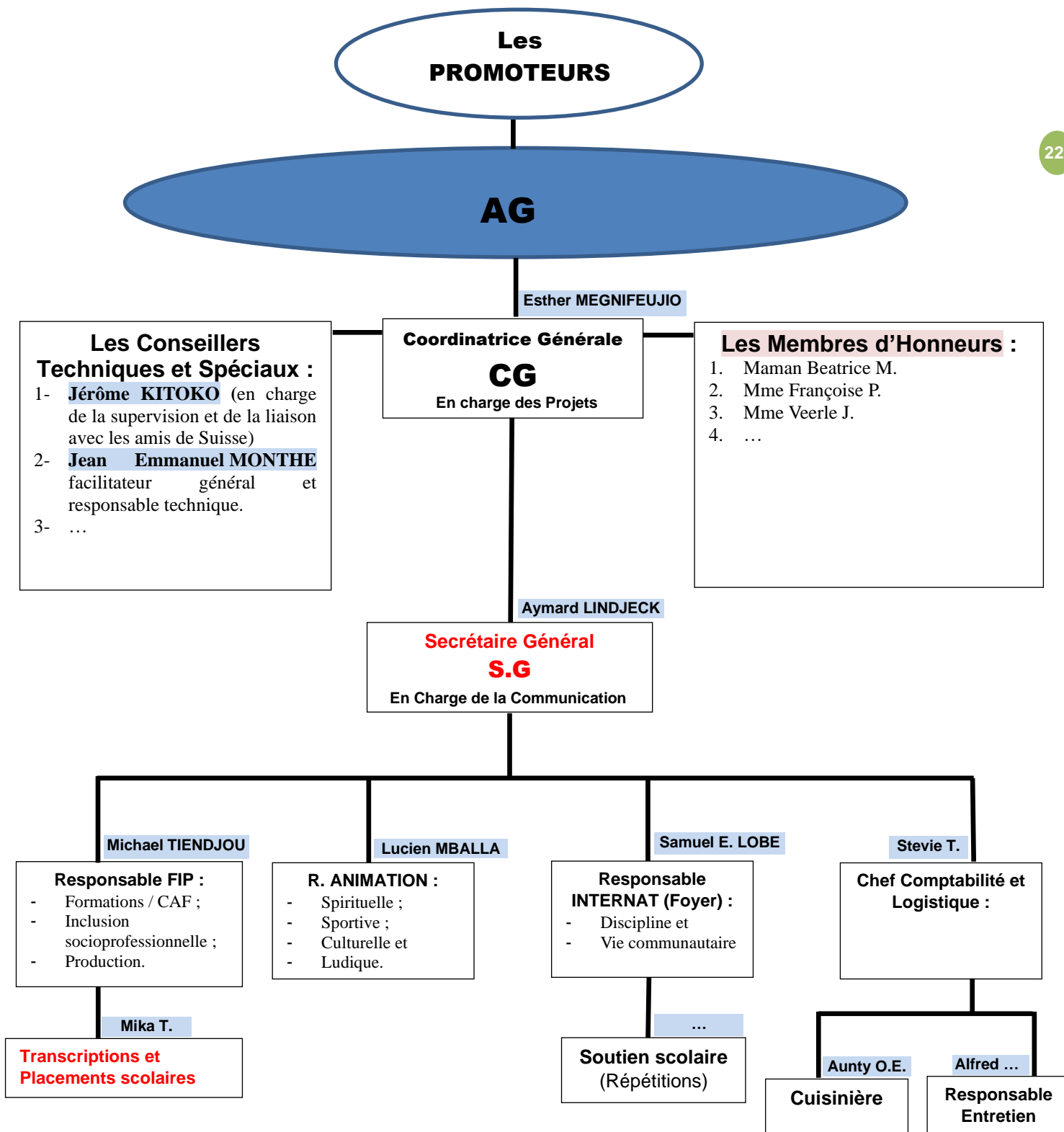
			Transport suivi des dossiers	200 000
			Mission Extrême-Nord (sensibilisation et récupération des aveugles) Phase 1	200 000
			Mission au Sud (DJOUM)	40 000
			Mission Douala (Kadji)	80 000
			Frais administratifs (travaux de secrétariat chef du quartier ...)	380 000
TOTAL RESSOURCES		37 727 000	TOTAL DEPENSES	37 727 000

- ANNEXES

- **Organigramme de MEA**
- **Tableau des bénéficiaires de l’action de MEA**
- **MEA en image**
- **Ils ont cru en Nous**

Annexe 1 :

ORGANIGRAMME DE MEA



PS : Ce document reste susceptible de modifications selon l'importance. Chaque responsable est tenu de respecter son cahier de charges provisoire

Annexe 2 :

TABLEAU DES BENEFICIAIRES DE L’ACTION DE MEA

No	NOMS ET PRENOMS	SEXE	AGES	CLASSES ou NIVEAUX	OBSERVATIONS
A					
LISTE DES INTERNES					
1.	DIEUWO THENANG Christian	M	20	Licence 1	Droit fondamental à SOA
2.	TADJOUANG MONNEY Bradley	M	13	6 ^{ème}	Lycée de SOA
3.	EBWE LOBE Samuel D’AQUIN	M	20	Licence 1	Droit fondamental à SOA YDE 2
4.	KANA Zacharie Jordan	M	06	Initiation Braille	CAF/CEBNF la Rénovation
5.	MEPUATAGOU MATAHA Alice	F	15	3 ^{ème}	Lycée de SOA
6.	TAKAMDONG NIDEM Claudelle L.	F	17	Terminale	Lycée de SOA
7.	NGOUEGUE Minette Illona	F	16	CE2	Mary and Juliana (Ecole P.)
8.	MANTHO Divine Béatrice	F	08	Initiation Braille	CAF/CEBNF la Rénovation
9.	AMAYA MATI ROSSIGNOLE	F	15	4 ^{ème}	Lycée de SOA
10.	BELLA OBAMA Dorothee Sonia	F	17	4 ^{ème}	Lycée de SOA
11.	MBALLA Lucien	M	26	Licence 2	Sociologie Université YDE 1
12.	SIMO Frank Boris	M	23	Seconde	Lycée de SOA
13.	ZANGA BELINGA Boris	M	16	Seconde	Lycée de SOA
14.	MEKOULOU OYONO Camille Clergé	M	16	4 ^{ème}	Lycée de SOA
15.	TANYU Chantal	F	15	6 ^{ème}	Lycée de SOA
16.	AKABA Michelle Ange	F	16	CE2	Mary and Juliana (Ecole P.)
17.	YEMETIO SADIO Nadine Ornella	F	16	CM2	Mary and Juliana (Ecole P.)
18.	NGUESSA Marie Martine	F	26	Institutrice	CAF/CEBNF la Rénovation
19.	Carla MEGNIFANG	F	02	Enfant	Drépanocytaire / fille de D. Visuel
20.	MENECDEM FEUGMO Ivan Giovanni	M	14	Seconde	Jeune défavorisé / Lycée de S.
21.	Massing Viviane Agnes	F	26	Institutrice	Recherche d’emploi
22.	NADIA ROYSTONE Jocelyne	F	25	Master 1	Management U. YDE 2
23.	ZE ESSAMA LANDRY	M	26	Licence 1	Psychologie Université YDE 1
B					
LISTE DES EXTERNES					
1.	MANIADEU TCHOMGANG KERYANE	F	15	5 ^{ème}	Lycée de SOA
2.	TEKOUONANG Divin	M	15	2 ^{ème} année technique	Sourd muet neveu d’Odette M.
3.	NKOU AKOUE Raissa	F	25	ENIEG Niveau 3	Soutien scolarité
4.	MEPUATAGOU LANING Gaétan	M	17	LOWER 6	GBS / Baigon
5.	NDASSI TALLA BRICENö Lorenzo	M	20	Première	Lycée de SOA
6.	DASSI STEPHANE	M	20	Seconde C	Lycée d’OYOMABANG
7.	LINDJECK Aymard	M	29	Journaliste / Info.	Formateur en informatique ...
8.	NGANGOUM NOUBISSI Ange	M	30	Editeur	Recherche Emploi / Artiste
9.	GAIMAVA Emmanuel	M	23	Licence 3	Droit publique
10.	MADJO Larissa	F	26	Artisane	Recherche emploi
11.	Lucrèce Raïssa NGANSOP	F	25	Institutrice / Artisane	Recherche emploi
12.	Laurèce Claire NGANSOP	F	25	Institutrice / Artisane	Recherche emploi
13.	Chopin BARIKANE	M	30	Doctorant	Droit / U. YDE 2 (Tchad)
C					
LISTE DES BENEFICIAIRES DES SOUTIENS PONCTUELS ET/OU SUIVI DE CERTAINS PROJETS					
1.	Blondo TAKOUTCHOP T.	M	/	Licence 3	Psychologie U. YDE1
2.	KANA Cédric	M	/	Artisane	Tapeur
3.	TSALA ENDENE	M	/	Première / Artiste M.	Lycée d’EKOUNOU
4.	FOTSO Cédric	M	/	Master 2	Psychologie U. YDE1
5.	NSANGO AROUNA	M	/	Artiste / musicien	Décédé le 09 septembre 2022
6.	ADAMA Ruth	F	/	Commerçante	Débrouillard
7.	OTTOU Patience	F	/	Menagere / Artisane	
8.	KAZEU Gaétan	M	/	Artiste musicien / Juriste	/
9.	FOZEU Michel	M	/	Animateur radio	Communicateur FECASDEV
10.	NGAKETCHA Geraldin	M	/	Instituteur	Recherche de l’Emploi
11.	FOGUE Rovanol	M	/	4 ^{ème}	Lycée de NKOLETON
12.	Nadine BILOA	F	/	Licence 1	Droit / Université de Yaoundé 2
13.	NGONO Julienne	F	/	3 ^{ème}	Lycée d’Anguissa
14.	MOUTHE Pierrette Patricia	F	/	Licence 2	LMF Université de Yaoundé 1
15.	Les Membres d’ASSODER	/	/	Alphabétisation F.	Environ 15 à BANGASSINA
16.	Loïc TCHUNGTE	M	26	Alphabétisation F.	Léger autiste (CAQOF/MEA)
TOTAL	51 personnes directement bénéficiaires des actions de MEA en plus des bénéficiaires indirectes estimés à 150				

Annexe 3 :

MEA EN IMAGES

06 janvier 2022 le Feu Arouna rendant Hommage Au lions indomptables / 12 Janvier remise de dons parmi lesquels une embosseuse offerte par EDEA Cameroun



06 mars ; Tournoi JIF à PETOU. 300 personnes environ dont une 40 non et malvoyants



07 mars ; visite des femmes du CNRPH au centre MEA. 35 visiteurs environ recu par 35 personnes dont 30 deficients visuels



18 mars ; participation au MINAS à la réunion de plaidoyer pour la défenses des PH indignées à la recherche d’un emploi



22 mars ; visite de MEA par les épouses des ambassadeurs de Belgique et d’Italie et quelques ami(e)s de Mamy NYANGA ;



Le 07 avril ; visite de MEA par 4 femmes parlementaires et quelques ami(e)s de Mamy NYANGA dont le représentant de la Fondation ETO’O Fils. 68 participants parmi lesquelles les autorités traditionnelles (chefs des villages et notables) de EBOGO I



Le 10 mai ; visite de Mme la Secrétaire Générale de la Fondation Orange – Cameroun



16 mai ; pause de la première pierre de la construction du foyer Présence des autorités religieuses ; 30 personnes



29 mai ; cérémonie de première communion de 5 enfants du foyer. Lieux : chapelle de SOA et foyer du centre MEA.



03 juin ; consultation médicale générale offerte par l'Association Heart to Heart plus offre des vermifuge (médicaments) et de Tests pour le paludisme. Plus visite en aout d'un missionnaire coréen ami de Heart to Heart.



06 juin participation à l'émission Cameroun Feelings de la crtv ; le 06 juin travail avec la fondation Iliane ;



Du 20 au 25 juin au MATECO (Université de Yaoundé I) Tournoi de Goalball mixte. 200 participants parmi lesquels 61 DV



03 juillet visite du centre MEA par le représentant de la fondation KADJI



Lancement des cours d'informatique avec le soutien de Mme Veerle J

Visite du centre MEA par Mme Nadine PERRAULT Représentante R. UNICEF

08 et 10 août visite des docteurs KAMTO et KADJI puis consultations



Voyage de sensibilisation à l’Extrême – Nord sensibilisation des famille sur l’importance de l’éducation des déficients visuels



Dîner dans le noir à la résidence de l’Ambassade de Belgique

Conférence Diversity Days à l’UNESCO



Randonnée pédestre dans les collines de NKOLONDONM

Marche de sensibilisation sur la JICB à SOA



27 aout visite du CAY DTLG (anciens élèves du collège adventiste de Yaoundé) environ 60 personnes



Annexe 4

ILS ONT CRU EN NOUS

En dépit de tout ce qui a été présenté ci-dessus, force est de constater que l’association a passée une année 2022 riche en émotions mais surtout en expériences qui l’ont fait grandir. Ne pouvant citer nomément toutes les personnes ou entités qui y ont pris part, voici ceux qui principalement ont cru en nous :

- **Le Gouvernement camerounais à travers ses services,**
- **EDEA CAMEROUN,**
- **Mme Béatrice MARTIGNIER,**
- **MANICAWE et la Fondation Françoise PUENE,**
- **Mme Veerle JAQUEMIN et Monsieur,**
- **Fondation Liliane,**
- **Heart to Heart,**
- **Fondation Orange - Cameroun,**
- **Afriland First Bank,**
- **Yoomee,**
- **CAQOF,**
- **ASODER,**
- **MEDICASURE,**
- **SOA-Champion et SUMSO**

29

Le simple mot pour clôturer l’année 2022 serait de remercier tous nos adhérents et donateurs sans qui, nous n’aurions pas pu mener nos activités. Merci pour votre soutien multiforme, mais aussi merci pour la confiance que vous nous accordez. L’année 2023 commence. Ce sera pour nous l’occasion de clôturer des projets mais aussi d’en amorcer de nouveaux, de continuer à mobiliser des financements pour répondre aux besoins des déficients visuels en particulier et des volontaires qui les accompagnent pour un changement futur.

Vous souhaitez nous aider ? Rendez-vous sur notre site internet, dans **la rubrique dons en ligne**, ou envoyez directement vos dons à l’adresse du siège social.

Coordonnées de MEA :

Association Marche En Avant

Siège social : Commune d’Arrondissement de SOA dans la région du centre du Cameroun ;
Lieu-dit Entré Complexe Universitaire ; Juste derrière la Cité CELOJE après le centre de Santé Sainte RITA.

B.P : 15058 Yaoundé Cameroun

Courriel : marcheenant-meas@marcheenant.org / contact@marcheenant.org

Tél : 00237 699 84 61 39

Site internet : www.marcheenant.org

AVEC VOUS, NOUS CROYONS ENCORE PLUS EN NOTRE SLOGAN :
“L’ACCOMPAGNEMENT DES PERSONNES DEFAVORISEES AUTREMENT.”

TABLE DES MATIERES

LISTE DES ACRONYMES	Page 3
INTRODUCTION	Page 4
BILAN MORAL.....	Page 5
PRESENTATION DE MEA	Page 5
Vision de MEA	Page 5
Mission de MEA	Page 5
Objectifs de MEA	Page 5
Fonctionnement de MEA	Page 5
LES GRANDS DEFIS D’INCLUSION DE MEA	Page 7
Insertion Sociale	Page 7
Insertion scolaire et universitaire	Page 9
Prospection et sensibilisation dans l’Extreme- Nord	Page 9
Alphabétisation fonctionnelle et Insertion professionnelle	Page 9
Les Filles et les Femmes chez MEA	Page 10
Sports, Cultures et Loisirs	Page 11
PROJETS ET PLAIDOYERS.....	Page 12
Sensibilisations.....	Page 12
Visites diverses et échanges socio – culturels	Page 12
Evènements	Page 14
Diner dans le noir	Page 14
Colloque Diversity Days	Page 14
Randonnée pédestre	Page 14
Célébration de la JICB 15 octobre	Page 15
Projets en cours et perspectives.....	Page 15
Projet extension de l’internat et du centre de formation	Page 15
Projet CIFIN	Page 15
Projet agricole	Page 16
Parrainage des enfants	Page 16
Projet REALBLACK 4 INCLUSION	Page 16
Projet MEA-LOISIR VACANCE	Page 16
Projet SAV (Soir Au Village)	Page 17
DIFFICULTES, SUGGESTIONS ET CONCLUSION	Page 17
Difficultés	Page 17
Suggestions	Page 17
Conclusion	Page 18
BILAN FINANCIER	Page 19
ANNEXES	Page 21
Organigramme de MEA	Page 22
Tableau des bénéficiaires de l’action de MEA 2022	Page 23
MEA en images	Page 24
ILS ONT CRU EN NOUS	Page 29
Table des matières	Page 30